



ОБУЧЕНИЕ, ОРИЕНТИРОВАННОЕ НА ГРУППЫ И РЕГИОНЫ

ОБЩАЯ ИНФОРМАЦИЯ КАСАТЕЛЬНО

УПРАВЛЕНИЕ И СОДЕРЖАНИЕ АВТОМОБИЛЬНЫХ ДОРОГ (А)

課題別研修「道路維持管理(А)」

2015 финансовый год Японии

<Тип: поиск решений / 課題解決促進型>

NO. J15-04018 / ID. 1584538

Продолжительность курса в Японии: 4 ноябрь- 12 декабрь 2015 г.

Данная информация касается одной из форм обучения Японского агентства международного сотрудничества (JICA), ориентированного на группы и регионы, как составной части официального содействия в развитии от имени правительства Японии на основе двустороннего межправительственного соглашения.

I. Концепция

Предпосылки

Не вызывает сомнения тот факт, что дороги являются необходимым фундаментальным элементом структуры для промышленного развития и экономического роста страны. Многие развивающиеся страны, тем не менее, сталкиваются с затруднениями не только в отношении строительства новых дорог, но и в отношении поддержки в соответствующем состоянии уже существующих дорог по причине ограниченности средств бюджета, а также технических и человеческих ресурсов.

Многие из уже существующих скоростных дорог и магистралей в Средней Азии были построены еще во время бывшего Советского Союза. После распада Советского Союза данные страны столкнулись с необходимостью поддерживать состояние сети дорог на фоне вышеуказанных проблем. Следственно для преодоления ограниченности средств бюджета, а также технических ресурсов необходимы эффективные с точки зрения бюджета методы содержания и эксплуатации дорог.

Данная программа обучения преследует цель повышения общего уровня административных работников, ответственных за планирование, строительство и содержание сети скоростных дорог и магистралей, а также предусматривает оказание помощи в решении проблем или задач связанных с содержанием и эксплуатацией сети дорог в соответствующих странах через опыт управления дорогами на о. Хоккайдо, где природная среда похожа на условия в странах Средней Азии.

Зачем?

Данная программа предусматривает получение глубоких знаний и ноу-хау, необходимых для соответствующего содержания и эксплуатации дорог.

Данная программа обучения сфокусирована на содержании и эксплуатации скоростных дорог и магистралей и не предусматривает рассмотрение малых или вторичных дорог.

Для кого?

Данная программа ориентирована на старших технических работников, ответственных за управление дорогами, планирование, содержание и эксплуатацию сети скоростных дорог в рамках местных администраций

Зачем?

Участники получают возможность приобрести знания и ноу-хау в сфере дорожного строительства и управления через прослушивание лекций, обсуждения и визиты на места.

На основе полученного в Японии опыта участники должны предложить «План действий» или предварительный план содержания и эксплуатации дорог для выполнения в соответствующей стране.

II. Описание

- 1. Заголовок(J-No.): УПРАВЛЕНИЕ И СОДЕРЖАНИЕ АВТОМОБИЛЬНЫХ ДОРОГ ДЛЯ СТРАН ЦЕНТРАЛЬНОЙ АЗИИ (J15-04018)**
- 2. Продолжительность курса в Японии**
4 ноября – 12 декабря 2015 г.
- 3. Целевые страны и регионы**
Кыргызская Республика, Таджикистан, /'dʒɔrdʒə/
- 4. Имеющие на это право / целевые организации:**
Данная программа предусмотрена для старших технических работников, ответственных за управление дорогами, планирование, содержание и эксплуатацию сети скоростных дорог в рамках местных административных единиц.
- 5. Число участников (верхний предел числа участников):**
15 участников
- 6. Используемый язык в данной программе :** русский
- 7. Задача курса:**
В рамках организации, к которым относится участник, с целью решения проблем содержания и эксплуатации скоростных дорог или главных сетей дорог будет обсужден и обдуман план рационального и эффективного содержания и эксплуатации дорог.
- 8. Комплексная цель**
В соответствующих странах будет представлен план рационального и эффективного содержания и эксплуатации дорог.
- 9. Ожидаемые результаты и их содержание:**
Данная программа состоит из следующих компонентов. Подробная информация о каждом компоненте приведена ниже.

(1) Предварительная фаза в родной стране участника (по ноябрь 2015 года) <i>Участвующие организации осуществляют необходимую подготовку к Программе в своей стране.</i>	
Ожидаемый результат модуля	Деятельность
Составление начального отчета*	Составление и представление начального отчета

ПРИМЕЧАНИЯ:

- (1) Ожидается, что в начале программы участники выступят с презентацией Начального отчета, для того чтобы поделиться информацией о управлении дорогами в соответствующих странах. Участникам рекомендуется подготовиться к презентации Начального отчета до прибытия в Японию. Презентация должна быть составлена на русском языке. Каждый участник получит для презентации пятнадцать (15) минут (включая объяснения и обсуждение).
Рекомендуется подготовить презентацию в программе PowerPoint. Для облегчения процесса подготовки отчета, рекомендуется привезти с собой дискету или другой носитель электронной информации с сохраненным Начальным отчетом.
- (2) Во избежание несоответствий между содержанием программы обучения и потребностями участников, настоятельно рекомендуется проконсультироваться с бывшими участниками программы.

(2) Основная фаза в Японии: (с 4 ноября по 12 декабрь 2015 года) <i>Участники, направленные организациями, участвуют в Программе, проводимой в Японии.</i>		
Ожидаемый результат модуля	Предметы и темы	Методология
1) Выявить основные проблемы для каждой страны/организации.	Презентация Начального отчета и дискуссия	Презентация Дискуссия
2) На основе опыта Японии и местных органов власти в области использования системы управления и содержания автодорог (включая систему управления дорожными активами) будут пересмотрены применимые знания и техники.	<ul style="list-style-type: none"> ➤ Концепция «дорожный цикл М/М» (инспекция, оценка, планирование, мониторинг и пр.) ➤ Дорожный план М/М, его история, система исполнения работ в Японии и местных регионах. ➤ Дорожные работы в соответствии с М/М (инспекция, оценка и пр.) в Японии и местных регионах. 	Лекция Осмотр Тренинг
3) На основе понимания необходимых квалификаций будет пересмотрен процесс применимого подхода управления и содержания дорог (в частности планирования управления и содержания <М/М-Maintenance and management> автодорог)	<ul style="list-style-type: none"> ➤ Профилактический и эффективный дорожный план М/М ➤ Осуществление дорожных работ М/М и работы по предотвращению аварий, катастроф и пр. ➤ План строительства дорог для выполнения эффективного управления и содержания дорог после начала эксплуатации 	Лекция Осмотр Тренинг
4) План действий будет предложен для решения проблем в своем регионе за счет применения приобретенных знаний для решения данных проблем.	Составление, обсуждение и презентация Плана действий для эффективных дорог М/М	Презентация Дискуссия

ПРИМЕЧАНИЕ:

План действий, который будет предложен участниками, должен быть ПРАКТИЧЕСКИ ОСУЩЕСТВИМЫМ; следственно, участникам рекомендуется привезти соответствующие данные, карты, изображения, законы и административные положения своей страны.

(3) Завершающая фаза в родной стране участника (с декабря 2015 года по март 2016 года) <i>Участвующие организации достигают конечных результатов, используя наработки, привезенные участниками. Эта фаза является завершением Программы.</i>	
Ожидаемый результат модуля	Деятельность
Отчет о достигнутых результатах	Выполнение «Плана действий» в соответствующих странах. Предоставление отчета о прогрессе выполнения «Отчет о достигнутых результатах» в качестве Окончательного отчета в течение трех месяцев после завершения программы в Японии.

ПРИМЕЧАНИЕ:

ЈСА Хоккайдо может в ближайшие годы приостановить прием кандидатов из организаций, которые либо недостаточно серьезно относятся к Плану действий, разработанному участником, либо не предоставляют в ЈСА отчет в указанный срок.

<Структура программы>

(1) Фаза в Японии

Ниже приведена программа на 2014 год. За исключением возможных изменений программы в связи с загруженностью лекторов, программа на 2015 год будет в сущности идентична программе на 2014 год.

ДАТА	ВРЕМЯ	СОДЕРЖАНИЕ
5 ноября (ср)		Прибытие в Саппоро
6 ноября (чт)	9:30-12:30	Вводный инструктаж по стажировке
	15:00-16:00	Общее ознакомление с программой курса
7 ноября (пт)	9:30-11:30	Лекция: Экономика Японии
	13:00-15:00	Лекция: Система образования Японии
	15:30-17:30	Лекция: Политико-административная система Японии
8 ноября (сб)		Выходной день
9 ноября (вс)		Выходной день
10 ноября (пн)	10:00-10:20	<u>Отправление от JICA в 8:45, на автобусе</u> Встреча с начальником отдела строительства УРХ
	10:30-16:30	Выступление с начальными отчетами
	19:00-20:30	Урок японского языка
11 ноября (вт)	9:30-12:00	Лекция: Программа комплексного развития Хоккайдо
	13:30-16:00	Лекция: Управление автомобильными дорогами в Японии
	19:00-20:30	Урок японского языка
12 ноября (ср)	9:30-12:00	Лекция: Содержание автомобильных дорог
	13:30-14:30	<u>Отправление от JICA в 13:15, на автобусе</u> Лекция: Содержание автомобильных дорог
	15:00-15:30	Осмотр: дорожная техника, снегоуборочная техника
	16:00-16:30	Вопрос и ответ
13 ноября (чт)	9:30-9:50	<u>Отправление от JICA в 9:00, на автобусе</u> Встреча с директором НИИ, ознакомление с НИИ
	9:50-11:20	Лекция: дорожная одежда, меры по предотвращению пучения
	11:20-12:00	Осмотр: НИИ
	14:00-15:30	<u>Отправление от НИИ в 12:00, на автобусе</u> Лекция: Институт дорожной одежды
	15:30-16:30	Осмотр: Испытания дорожно-строительных материалов
	18:00-19:00	Встреча с представителем турагентства <u>Возьмите с собой паспорт и авиабилеты</u>
14 ноября (пт)	9:30-12:00	Лекция: эффективное и рациональное управление дорожными сооружениями
	14:00-15:00	<u>Отправление от JICA в 12:10, на автобусе</u> Осмотр: Проверка технического состояния моста
	15:20-16:30	Осмотр: Планирование дороги вдоль порта Отару

	19:00-20:30	Урок японского языка
15 ноября (сб)		Выходной день
16 ноября (вс)		Выходной день
17 ноября (пн)	9:30-12:00	Лекция: Проверка технического состояния моста
	13:00-13:30	Лекция: Проверка технического состояния моста
	14:00-16:00	<u>Отправление от JICA в 13:30, на автобусе</u> Практика: Проверка технического состояния моста
18 ноября (вт)		<u>Отправление от JICA в 8:45 на автобусе</u> (переезд в г. Муроран, 2 часа) Осмотр: Висячий мост «Хакутё охаси»
	14:00-14:30	Осмотр: Испытательный полигон НИИ по строительству в холодных регионах (дорожное движение)
	14:30-15:00	Осмотр: Испытательный полигон НИИ по строительству в холодных регионах (насыпь, пучина, морозное разрушение бетона)
19 ноября (ср)	9:30-12:00	Лекция: эффективное и рациональное управление дорожным покрытием
	14:00-16:00	<u>Отправление от JICA в 12:15, на автобусе</u> Осмотр: Асфальтный завод
20 ноября (чт)		<u>Отправление от JICA в 9:00, на автобусе</u> (переезд в г. Кусиро)
	13:30-17:00	Осмотр:
21 ноября (пт)	9:30-12:00	<u>Отправление от гостиницы в 9:00, на автобусе</u> Осмотр: Окружная дорога Кусиро (переезд в г. Обихиро)
	14:15-16:30	Осмотр: Строительство моста
22 ноября (сб)	10:00-10:30	<u>Отправление от гостиницы в 9:30, на автобусе</u> Осмотр: Содержание моста
	13:00-14:00	Осмотр: Меры по предупреждению стихийных бедствий на автомобильных дорогах (переезд в г. Саппоро по гос. дороги №274)
23 ноября (вс)		Выходной день
24 ноября (пн)		Выходной день
25 ноября (вт)	9:30-12:00	Лекция: Меры по предупреждению стихийных бедствий на автомобильных дорогах
	13:30-16:00	Лекция: Проверка состояния автомобильных дорог с целью предупреждения стихийных бедствий
26 ноября (ср)	9:30-15:00	<u>Отправление от JICA в , на автобусе</u> Посещение школы
27 ноября (чт)	10:00-11:00	<u>Отправление от JICA в 8:45, на метро</u>

		Лекция: Разработка технологий в дорожной отрасли в холодных регионах
	14:00-15:30	<u>Отправление от НИИ в 11:30, на автобусе</u> Осмотр: Испытательный полигон НИИ по строительству в холодных регионах (меры по предотвращению воздействия метели)
28 ноября(пт)	10:30-12:00	<u>Отправление от JICA в 9:00, на автобусе</u> (переезд в г. Читосэ) Лекция: Проверка состояния автомобильных дорог с целью предупреждения стихийных бедствий
	13:00-15:00	Осмотр: Проверка состояния автомобильных дорог с целью предупреждения стихийных бедствий
29 ноября(сб)		Выходной день
30 ноября(вс)		Выходной день
1 декабря (пн)	9:30-12:00	Лекция: Привлечение услуг сторонних организаций
2 декабря(вт)		<u>Отправление от JICA в 9:00, на автобусе</u> (переезд в г. Фурано)
	13:00-15:00	Осмотр: Строительство туннеля (переезд в г. Асахикава)
3 декабря(ср)	10:00-12:00	<u>Отправление от гостиницы в 8:00, на автобусе</u> Осмотр: Меры по предупреждению стихийных бедствий на автомобильных дорогах (переезд в г. Саппоро)
4 декабря(чт)	9:30-12:00	Подготовка плана действий
	13:00-16:30	Лекция: Дорожная информационная система
5 декабря(пт)	09:30-12:00	Подготовка плана действий
	14:00-16:00	<u>Отправление от JICA в 13:00, на автобусе</u> Осмотр: Снегоуборочная техника
6 декабря(сб)		Выходной день
7 декабря(вс)		Выходной день
8 декабря(пн)	09:30-12:00	<u>Отправление от JICA в 8:00, на автобусе</u> Лекция: Содержание авт. дорог в городских районах
	13:30-16:00	Осмотр: Содержание авт. дорог в городских
9 декабря(вт)	09:30-12:00	Осмотр: Содержание авт. дорог на перевале
	13:30-16:00	то же
10 декабря(ср)	10:00-12:00	<u>Отправление от JICA в 8:30, на автобусе</u> Осмотр: Содержание скоростных дорог
	13:30-16:00	Осмотр: Строительство туннеля на скоростной дороге
11 декабря(чт)	09:30-12:00	Выступление с планом действий
	13:30-16:00	Выступление с планом действий
12 декабря(пт)	13:30-14:30	Дискуссия: оценка курса

	15:00-15:30	Церемония закрытия курса
	15:30-16:30	Прощальный обед
13 декабря(сб)		Отбытие на родину

(2) Заключительная фаза (деятельность в родной стране)

Участники должны приступить к реализации Плана действий и подать «Отчет о достигнутых результатах» после окончания фазы в Японии не позднее 31 марта 2016 года.

10. Последующее сотрудничество по линии ЛСА:

В рамках данной программы тренинга и диалога ЛСА может предоставить последующую поддержку участвующим организациям, которые намерены развивать результаты проекта в будущем. Пожалуйста, имейте в виду, что поддержка будет предоставляться выборочно на основе предложений от участвующих организаций.

III. Условия и процедура заявлений

1. Что ожидается от участвующих организаций:

- (1) Данная программа разработана, прежде всего, для организаций, которые намереваются решить конкретные поставленные задачи или выявленные проблемы в своей работе. Обращающиеся с заявкой организации должны использовать данный проект для этих конкретных целей
- (2) Данная программа имеет насыщенное содержание и разнообразные схемы содействия, специально разработанные в сотрудничестве с ведущими организациями Японии в этой области. Эти особые качества позволяют проекту отвечать конкретным требованиям обращающихся с заявкой организаций и эффективно помогать им в поиске решений задач и проблем.
- (3) Поскольку данная программа предназначена помочь организациям найти конкретные решения своих проблем, участвующие организации должны провести надлежащую подготовку перед направлением своих участников в Японию, осуществив мероприятия Предварительной фазы, описанной в секции II-9.
- (4) Участвующие организации должны также максимально использовать результаты, достигнутые их участниками в Японии, путем осуществления мероприятий Завершающей фазы, описанной в секции II-9.

2. Характеристика кандидатов:

Обращающиеся с заявкой организации должны отобрать кандидатов, отвечающих следующим требованиям.

(1) Обязательные характеристики

- 1) Текущие обязанности:
Старший технический работник, ответственный за управление дорогами или управление строительством скоростных дорог или сети магистралей в рамках местных администраций или эквивалентных организациях.
- 2) Опыт в соответствующей области:
обладать практическим опытом минимум пять (5) лет,
- 3) Образование:
высшее образование в области гражданского строительства или соответствующая техническая квалификация в области дорожного строительства и управления
- 4) Владение языком:
обладать высоким уровнем разговорного и письменного русского языка.
- 5) Здоровье: должен обладать хорошим физическим и психическим здоровьем, позволяющим принимать участие в программе в Японии.
- 6) Не должен находиться на какой-либо военной службе.

(2) Рекомендуемая квалификация

Возраст: от тридцати (30) до пятидесяти пяти (55) лет

3. Необходимые документы для заявления:

- (1) **Заявка:** бланк заявки предоставляется в представительстве JICA или в посольстве Японии.

* Беременность

В целях максимального уменьшения риска для здоровья беременные участницы программы должны представить следующие документы:

i) Письменное согласие участницы взять на себя все возможные финансовые и медицинские риски.

ii) Письменное разрешение начальника

iii) Письменное разрешение врача на участие в программе.

- (2) **Фотокопия паспорта:** если у Вас есть паспорт, с которым Вы появитесь в Японии для данной программы, необходимо представить его копию вместе с формой участия. Если у Вас такового нет, Вам необходимо будет представить его копию сразу же после его получения.

*Фотокопия должна включать следующее:

Фамилию, дату рождения, национальность, пол, номер паспорта и срок его действия.

- (3) **Начальный отчет:** должен быть предоставлен вместе с заполненным бланком заявки (смотрите Приложение)

4. Процедура заявки и отбора: (Изменились сроки подачи заявки и отбора для обучения по этой программе)

(1) **Подача документов для заявки**

Последний срок для подачи заявки в Центр ЛСА в ЯПОНИИ: **24 Август 2015 года**
Заполненный бланк заявки и Начальный отчет должны быть предоставлены до последнего срока.

Примечание: пожалуйста, уточните последний срок, установленный ответственным представительством ЛСА или Посольством Японии в Вашей стране, чтобы успеть к крайнему сроку в Японии.

(2) **Отбор:**

После получения документов, прошедших установленную правительством страны-партнера административную процедуру, ответственное представительство ЛСА (или Посольство Японии) проводит предварительный отбор и посылает документы в Центр ЛСА в Японии, отвечающий за организацию данного проекта. Отбор проводится этим Центром ЛСА с согласованием вопросов с заинтересованными организациями в Японии на основании документов, представленных в соответствии с требованиями. *При отборе будут высоко оцениваться организации, намеревающиеся полно использовать возможности, предоставляемые этой программой.*

(3) **Уведомление о принятии**

Уведомление Правительству страны-партнера о результатах отбора будет сделано ответственным представительством ЛСА (или Посольством Японии) **не позднее 2 октября 2015 года.**

5. Условия участия в программе:

(1) Соблюдать расписание программы.

(2) Не менять предмет обучения и не продлевать период пребывания в Японии.

(3) Не привозить с собой кого-либо из членов семьи.

(4) Возвратиться на родину по окончании программы в Японии согласно расписанию поездки, установленному ЛСА.

(5) Воздерживаться от участия в политической деятельности и от любых форм

- работы по найму с целью получения прибыли или выгоды.
- (6) Соблюдать законодательно-нормативные правила Японии. В случае нарушения данных законов и норм от участника могут потребовать возврата расходов на обучение (полностью или частично, в зависимости от серьезности совершенного им нарушения).
 - (7) Соблюдать правила и распорядок в местах проживания и не менять места проживания, установленные JICA.
 - (8) Принимать участие во всей программе, включая подготовительную фазу до начала программы в Японии. Подающие заявку организации после получения уведомления о принятии их кандидатов должны проделать действия, указанные в секциях П-9

IV. Административная структура

1. Организация:

- (1) **Название:** JICA Хоккайдо
- (2) **Адрес эл./п:** jicahkic@jica.go.jp
sictpl-tr@jica.go.jp

2. Исполнительный партнер:

- (1) **Название:** Хоккайдский Центр технологий развития
- (2) **URL:** http://www.decnet.or.jp/pdf/dec_english.pdf

3. Поездка в Японию:

- (1) **Авиабилет:** стоимость билета в оба конца между международным аэропортом, определяемым JICA, и Японией будет оплачиваться JICA.
- (2) **Страхование поездки:** срок действия страховки составляет время от прибытия в Японию до отлета из Японии. Время путешествия вне Японии не будет покрываться.

4. Проживание в Японии:

JICA организует следующее проживание в Японии для участников.

Международный центр JICA Хоккайдо (JICA Хоккайдо) Адрес: Minami 4-25, Hondori 16 chome, Shiroishi-ku, Sapporo, Hokkaido, 003-8668 Japan Тел.: 81(*)-11(**)-866-8383 факс :81(*)-11(**)-866-8382 ("81" – код Японии, "11"-региональный код)
--

В случае отсутствия свободных мест в JICA Хоккайдо, JICA предоставит участникам альтернативные места для проживания.

5. Расходы:

JICA оплачивает для участников следующие виды расходов.

- (1) Пособие на жилье, суточное пособие, подъемное пособие и пособие на почтовые отправления.
- (2) Расходы на учебные поездки (в основном в форме билетов на поезд).
- (3) Бесплатное медицинское обслуживание для участников, заболевших после прибытия в Японию (исключая расходы, связанные с заболеваниями, существовавшими у участника еще до приезда в Японию, беременностью и стоматологической помощью).
- (4) Расходы на осуществление программы, включая расходы на материалы.
Более подробную информацию см. на стр. 9-16 «Справочника для участников», который будет выдаваться отобранным участникам до (или во время) проведения предвыездного инструктажа.

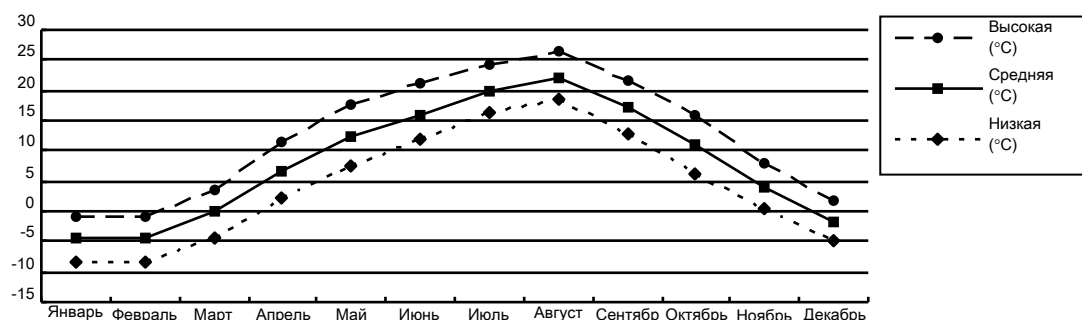
6. Ориентировка перед прибытием

В ответственном представительстве JICA (или Посольстве Японии) будет проведен предвыездной инструктаж с целью предоставить участникам подробности о поездке в Японию, условиях программы обучения и диалога и других вопросах.

V. Прочая информация

1. Успешно закончившим курс участникам будет выдан сертификат JICA.

2. Климат в Саппоро



	Январь	Февраль	Март	Апрель	Май	Июнь	Июль	Август	Сентябрь	Октябрь	Ноябрь	Декабрь
Высокая (°C)	-1	-0.8	3.4	11.4	17.8	21	24.2	26.3	21.7	15.9	7.8	1.7
Средняя (°C)	-4.4	-4.4	-0.2	6.5	12.2	16	19.8	22.1	17.1	11	4.1	-1.6
Низкая (°C)	-8.4	-8.5	-4.2	2.1	7.3	11.9	16.4	18.7	12.8	6.3	0.4	-5
Снег (см)	58	83	64	2							5	28

* Типичная сезонная одежда

Май-Июнь: Одежда с длинным рукавом, одежда с коротким рукавом, легкий пиджак.

3. Отдых

- 1) Участники могут пользоваться крытым бассейном и тренировочным залом недалеко от JICA Хоккайдо. Расходы оплачиваются JICA.
- 2) JICA стимулирует международный дружеский обмен между участниками и местной общиной. Участникам рекомендуется привезти с собой национальные костюмы и такие материалы, как слайды, видео и музыкальные CD, которые объясняют культуру их стран.

4. Оборудование в JICA Хоккайдо

JICA Хоккайдо предоставляет следующее оборудование для участников.

<Отдельная комната> Кровать, ванна, рабочий стол, холодильник, электрочайник, книжная полка, кондиционер воздуха, комнатный сейф, телевизор (CNN, NHK (BS), видеоплеер DVD/VHS)

ВНИМАНИЕ: В комнатах нет тапочек и полотенец. Мыло, шампунь и ополаскиватель, зубную пасту и щетку, станок для бритья, моющее средство, иголку, нитки и компакт-диски CD-R можно приобрести на стойке приема.

<Аудио-визуальное оборудование для обучения>

Видеомагнитофон, диапроектор (ОНР), слайд-проектор и мультимедийный проектор (доступны для использования Microsoft Power Point 2002).

VI. ПРИЛОЖЕНИЕ

Ј15-04018 УПРАВЛЕНИЕ И СОДЕРЖАНИЕ АВТОМОБИЛЬНЫХ ДОРОГ (А) (2015 финансовый год Японии) Начальный отчет

Участники должны подготовить начальный отчет в соответствии с нижеперечисленными пунктами и предоставить его вместе с заполненным бланком заявки в JICA до **24 Август 2015 года**. Отчет должен быть предоставлен в печатном виде на русском языке на бумаге формата А4 (21 см х 29.5 см) общим объемом приблизительно 3 страницы. Данный отчет будет использован для отбора участников.

ПРИМЕЧАНИЕ:

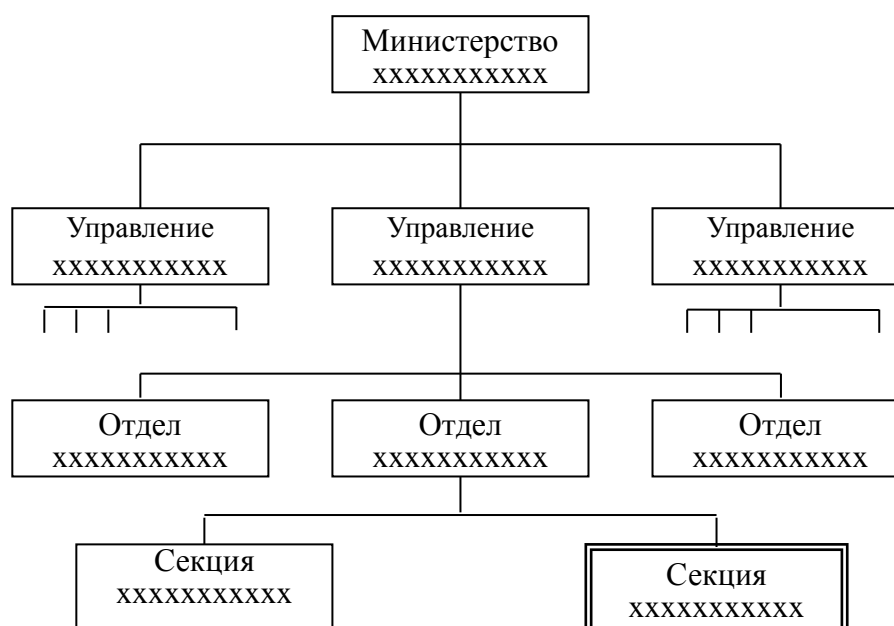
- (1) В начале программы каждому участнику предоставляется 15 минут для устной презентации Начального отчета, включая время для перевода.
- (2) Рекомендуется использовать Microsoft Power Point с фотографиями, с помощью которых слушателям презентации можно узнать состояние автомобильных дорог в Вашем регионе/стране.

1. Основная информация

Имя	
Страна	
Организация	
Должность	

2. Краткая информация об организации участника

(пример)



* Обведите свою секцию/отдел.

3. Другая информация

ПРИМЕЧАНИЕ: Желательно, чтобы участники прислали фотографии (особенно те фотографии, которые демонстрируют проблемы с состоянием дорог). Вам рекомендуется приложить детальные фотографии, которые очевидно показывают состояние дорог, или другие соответствующие материалы, которые очень полезны для понимания ситуации с обслуживанием дорог в соответствующей стране).

Пункты	Описание
Краткое описание о Вашей деятельности.	
Проблемы, с которыми сталкивается Ваша организация (с технической и административной точки зрения)	Проблемы: Причины:
Чего Вы ожидаете от программы обучения для решения проблем? (в частности, чему именно Вы хотели бы учиться/что именно Вы хотели бы узнать)	
Темы, которые Вы хотели бы выбрать в качестве <u>Плана действий</u> *Что такое План действий – узнайте, пожалуйста, в нижеуказанном разделе «Что такое План действий?»	Темы: Причины:

***Что такое План действий?**

(1) Цель Плана действий:

- 1) Анализ и выявление проблем для решения
- 2) Определение и разработка практических и комплексных мер или другого возможного подхода, позволяющих организации участника решить свои проблемы.

(2) Содержание Плана действий:

1) Предисловие:

Пожалуйста, опишите, почему Вы выбрали указанные темы, и расскажите нам, какие именно сведения, предоставляемые в ходе обучения, могут быть полезны, на Ваш взгляд, для деятельности в соответствии с Вашим Планом действий.

2) Цель:

Пожалуйста, опишите цель Вашего Плана действий.

3) Целевая группа:

Пожалуйста, укажите группу людей или организацию, на которую Ваш План действий ориентирован, чтобы решить выявленные проблемы.

4) Ожидаемые результаты:

Пожалуйста, опишите, какие именно результаты Вы ожидаете увидеть после реализации Вашего Плана действий.

5) Основные меры:

Пожалуйста, опишите меры, которые необходимы для достижения ожидаемых результатов, указанных в параграфе 4).

6) Распределение обязанностей:

Пожалуйста, укажите название организации или ее подразделения, которое, предполагается, будет отвечать за деятельность, описанную в пункте 5). В случае если многие люди или организации будут задействованы, пожалуйста, не забудьте указать их отношения между собой.

7) Финансовые ресурсы:

Пожалуйста, обозначьте источник бюджета для каждой меры и его ориентировочный размер в американских долларах или евро.

8) Предполагаемые препятствия:

Пожалуйста, опишите потенциальные препятствия, которые могут возникнуть в ходе реализации мер в соответствии с Вашим Планом действий.

9) График:

Пожалуйста, приложите график осуществления мер, указанных в параграфе 5).

(3) Презентация Плана действий

Ближе к концу программы обучения в Японии участники будут иметь возможность презентовать свой План действий в общей сессии. Каждому участнику будет выделено время приблизительно 15 минут. Презентация будет состоять из двух частей: первые 10 минут для презентации и последующие 5 минут для дискуссии между участниками. В качестве технического средства презентации рекомендуется программное обеспечение **Power Point**.

В качестве справки

ЛСА и расширение возможностей

Ключевой концепцией функционирования ЛСА со времени ее основания в 1974 г было убеждение в том, что "расширение возможностей" – является основой социально-экономического развития каждой страны. Независимо от специфической схемы функционирования, можно всегда предпринять одну вещь, а именно – выполнить экспертное заключение, создать проекты развития, проекты исследования развития, программы обучения, программы JOCV и т.д.

Программы обучения из этой широкой области программ занимают важное место в функционировании ЛСА важное место уже длительное время. Такие, проводимые из Японии, программы предоставляют партнерским странам возможность приобретать практические знания, накопленные в японском обществе. Направленные партнерскими странами участники могут найти полезные знания и обновить свои для расширения собственных возможностей, либо возможностей тех организаций и обществ, к которым они принадлежат.

Порядка 460 предварительно созданных программ перекрывают широкий диапазон профессиональных областей, начиная от образования, здравоохранения, инфраструктуры, энергетики, торговли и финансов и заканчивая сельским хозяйством, сельским строительством, ситуации с равенством полов, защиты среды и т.д. Ряд программ направлен для специфических потребностей различных целевых организаций, таких как политико-образующие организации, организаций по предоставлению услуг, а также исследовательских и академических институтов. Ряд программ предназначен для определенных групп стран с одинаковыми направлениями развития.

Японский опыт развития

Япония была первой не западной страной, успешно модернизовавшей свое общество и поднявшей свою экономику. Сердцем такого процесса, начавшегося более 140 лет назад, была концепция "усвоение и адаптация" с широкими границами соответствующих технологий и знаний, заимствованных из развитых стран. Такие технологии и знания были адаптированы и/или заимствованы с использованием местных навыков, знаний и инициатив. После чего они стали в японском обществе интернациональными, удовлетворяющими местные потребности и условия.

Наиболее известным приемом ноу-хау, от инжиниринговых технологий до способов управления, позволившим стать Японии тем, что она представляет собой сейчас, проистекает из процесса "усвоение и адаптация". Такой процесс, безусловно, на фоне успехов сопровождался множеством проб и ошибок. Мы предполагаем, что такой опыт, как успешный, так и безуспешный, будет полезным для наших партнеров, пытающихся справиться с проблемами, с которыми сталкиваются развивающиеся страны.

Но большей задачей является разделение с нашими партнерами всего приобретенного Японией опыта. Это не просто сделать, частично, с задачей объяснения "скрытых знаний" – такого типа знаний, которые невозможно выразить словами или цифрами. Вдобавок к этой трудности, существуют еще социальные или культурные системы Японии, крайне



КОРРЕСПОНДЕНЦИЯ

За справками и дальнейшей информацией просим обращаться в представительство
JICA или Посольство Японии. Направляйте также Вашу корреспонденцию по
следующему адресу:

JICA Hokkaido International Center (JICA Hokkaido)
Адрес: Minami 4-25, Hondori 16 chome, Shiroishi-ku,
Sapporo, Hokkaido 003-8668 Japan
Телефон:+81-11-866-8383 Факс:+81-11-866-8382