



**Государственная кадровая служба
Кыргызской Республики**

Основы применения полиграфа

Что такое полиграф?

- Полиграф – прибор, предназначенный для синхронной регистрации в процессе опроса человека физиологических параметров (в том числе параметров дыхания, сердечно-сосудистой активности, кожного сопротивления и других физиологических процессов) и позволяющий представить результаты регистрации в аналоговом и (или) цифровом виде.
- Опрос на полиграфе - это процедура, которая не оказывает вредного воздействия на организм.
- Работа полиграфолога заключается в определении истинности или ложности ответов на строго определённые вопросы.

Полиграф – как процедура - «дедушка» при определении лжи и правды

- как только у людей появилась речь, они научились обманывать друг друга, параллельно ища способы определения правдивости.
- уже в древние времена было известно, что ложь человека вызывает сдвиги в нормальном течении физиологических реакций
- для цели выявления лжеца у древних народов были выработаны достаточно сложные ритуалы и изощренные «суды божьи»

История внедрения полиграфа

- Полиграф в его нынешнем виде впервые увидел свет 2 февраля 1935 года в США (Леонард Киллер)
- к концу 30-х годов в США наладили серийный выпуск «детекторов лжи»
- В 1947 г. создано Центральное разведывательное управление США
- С 1948 г. Открылся Институт Леонарда Килера (г. Чикаго)
- Более тридцати полиграфных школ в США
- Зарегистрирована Американская Ассоциация полиграфологов

Страны, где применяется полиграф

- США являются мировым лидером в данной области и выполняют ежегодно не менее миллиона проверок на полиграфе
- Второе место после Соединенных Штатов по объему проводимых исследований занимает Канада
- Третье место в мире по количеству ОИП и специалистов-полиграфологов занимает Япония
- В настоящее время полиграф используется: Корея, Китай, Индия, Израиль, Польша, Югославия, Турция, Австралия, Германия, Великобритания, Италия, Франция, Испания, Венгрия, Болгария, Аргентина, Бразилия, Пуэрто-Рико, Таиланд, Тайвань, Филиппины, Южная Африка, Кувейт, ОАЭ, Иран, а также Украина, Белоруссия, Казахстан, Молдавия, страны Балтии и другие, всего более шестидесяти.

Полиграф в СССР

- А.Р.Лурия предложил экспериментально - психологический метод обнаружения причастности к преступлению.
- в 1937 году А.Я.Вышинский обвинил полиграфологов в антинаучности, расценив данные разработки как покушение на основы процессуального права
- в начале 60-х годов разведка Германской Демократической Республики «Штази» понесла серьезные потери - потому что их хорошо подготовленные агенты были разоблачены в результате их проверки на полиграфе.
- в 1975 году по приказу Ю. В. Андропова было создано специальное подразделение по прикладному применению психофизиологического метода «детекции лжи»
- В 1989 году в МВД СССР была создана рабочая группа по изучению состояния проблемы и подготовки предложений по внедрению проверок на полиграфе в деятельность органов внутренних дел
- В России официально впервые применили полиграф в 1991 году

Основа работы полиграфа:

- биологическая сущность человека - сознание изначально запрограммировано на правду, и ничего, кроме правды;
- стресс, который и регистрируется аппаратом по многим физиологическим реакциям человека;
- мишенью для исследования - является память,
- любая высоко значимая для человека информация -всегда откладывается в его памяти («Мы знаем столько, сколько удерживаем в памяти» –латинская поговорка)

Преимущество ОИП перед другими методами кадровой работы:

- Получение информации, которую не соберешь при традиционных формах отбора
- Минимальные затраты
- Только сам человек знает информацию о себе
- Экономический эффект бывает ВСЕГДА
- работник становится более дисциплинированным

Сферы применения полиграфа

1. В спецслужбах и правоохранительных органах
2. В гражданском секторе
3. В работе служб по управлению человеческими ресурсами

Скрининговые (отборочные) проверки нанимаемого персонала

- Истинность предоставленных документов и сведений (резюме, паспорт, военный билет, диплом, трудовая книжка и т.д.).
- Истинные (скрываемые) причины поступления и ухода с работы.
- халатное отношение к выполнению служебных обязанностей
- Конфликтность (степень участия, зачинщик).
- Воровство, хищение на прежнем месте работы, взяточничество, получение "откатов", использование служебного положения и времени в личных и корыстных целях.
- Наличие наркотической, алкогольной зависимости
- Скрываемые проблемы со здоровьем, мешающие выполнению служебных обязанностей
- Увлечения азартными играми в ущерб работе
- Соккрытие правонарушений (уголовных, административных), в том числе неизвестных официальным органам.
- наличие параллельного бизнеса

Периодические (плановые) проверки работающего персонала.

Выявляемые факты при плановых проверках:

- Воровство и хищения
- Получение откатов, взяточничество
- Халатное отношение к выполнению служебных обязанностей.
- Использование служебного положения и времени в корыстных и личных целях
- Другие вопросы, которые интересуют работодателя.

Проверки при служебных расследованиях:

Использование полиграфа при проведении служебных разбирательств позволяет выявить исполнителей и соучастников противоправного деяния, определить роль каждого из них, склонить их к признанию, отсеивая невиновных лиц.

Законодательная база в РФ
разграничивает использование
полиграфа в:

- деятельности правоохранительных органов и спецслужб Российской Федерации;
- деятельности общегражданских государственных и коммерческих структур;
- сфере частной детективной и охранной деятельности.

Применение полиграфа в Республике Казахстан

- Рассмотрение вопросов, связанных с легализацией и законодательным закреплением полиграфологического метода в Республике Казахстан еще только начинается.
- Предпринята первая попытка рассмотрения правовых основ применения полиграфа в ходе оперативно-розыскной деятельности.

Правовые основы проведения тестирования на полиграфе в Кыргызской Республике

- Закон Кыргызской Республики «Об оперативно-розыскной деятельности» от 16 октября 1998 года
- Закон КР «Об информации персонального характера» от 14 апреля 2008 года
- Постановление Правительства Кыргызской Республики от 8 сентября 2006 года N 643 «О проведении пилотного проекта по внедрению полиграфа (детектора лжи) в государственных органах Кыргызской Республики»
- Указ Президента Кыргызской Республики от 27 августа 2010 года УП N 146 «О первоочередных мерах по внедрению системы тестирования на полиграфе в сфере государственной службы» (в редакции от 18 января 2011 года УП-№ 9)

**Указ Президента Кыргызской Республики от 27 августа 2010 года УП
N 146 «О первоочередных мерах по внедрению системы
тестирования на полиграфе в сфере государственной службы»**

Установить, что система тестирования на полиграфе применяется в соответствии с вышеназванным перечнем в следующих случаях:

- замещения политической государственной должности
- проведения конкурса на замещение вакантной административной государственной должности;
- аттестации государственных служащих;
- ротации государственных служащих и служебного расследования

- Отказ от прохождения тестирования не является подтверждением нарушения установленных норм поведения опрашиваемым лицом и не может рассматриваться как свидетельство сокрытия выявляемых в ходе тестирования сведений.
- Информация, содержащаяся в материалах тестирования, а также полученная участниками опроса в процессе его проведения, **является конфиденциальной и не подлежит разглашению.**

Этапы проведения тестирования

- Предтестовая беседа
- Тестирование на полиграфе
- Послетестовая беседа
- Анализ полиграмм и оформление заключения по результатам тестирования

Предтестовая беседа

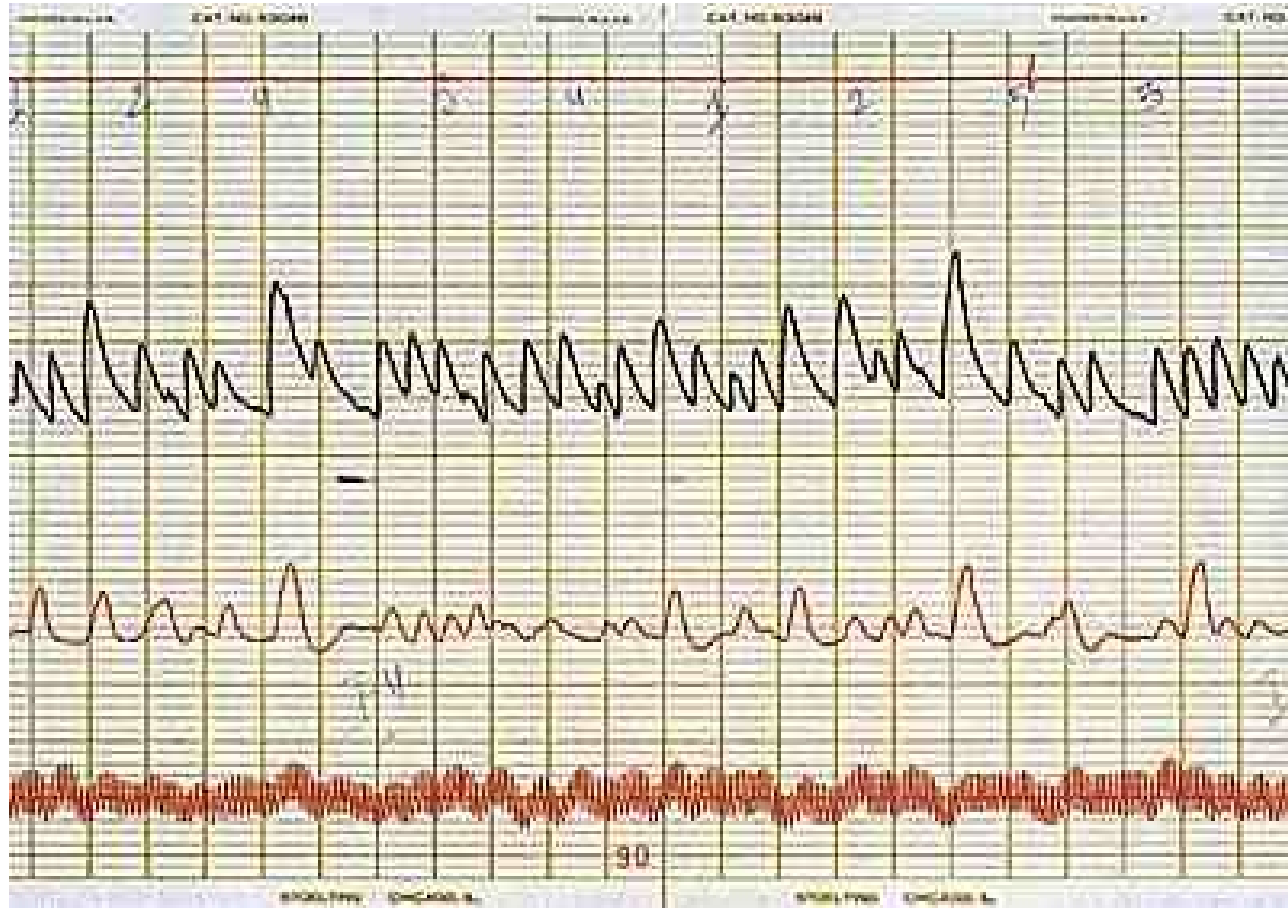
- Знакомство с полиграфом, назначение датчиков и принципов работы
- Объяснение задачи исследования
- Оформление согласия
- Установление личностных характеристик
- Обсуждение вопросов
- Оценка готовности к тестированию

Результаты тестирования и материалы:

- Заключение
- Материалы опроса
- Условия хранения материалов опроса
- Руководители и работники Кадровой службы соответствующего государственного органа несут персональную ответственность за разглашение конфиденциальной информации в установленном законодательством порядке.



Полиграмма



Резюме

Мы никуда не уйдем от использования полиграфа. Он все равно будет устанавливаться в госучреждениях, частных фирмах и компаниях. Однако уже сейчас необходимо, используя зарубежный опыт в этом вопросе, строго определить правовое поле применения столь серьезного инструмента в борьбе с коррупцией и криминальными преступлениями.

