



Программа совместного создания знаний, ориентированная на молодых лидеров (Центральная Азия)

Общая информация о
Общая информация об учебном курсе
«Возобновляемая энергетика А»
再生可能エネルギーA
2026-ый японский финансовый год
Курс №: 202516006J001
Продолжительность курса в Японии:
18 октября 2026 г. – 12 ноября 2026 г.

Данная информация касается одной из Программ совместного создания знаний , ориентированной на молодых лидеров, реализуемых Японским агентством международного сотрудничества (JICA) в рамках Официальной помощи развитию правительства Японии, основанной на двустороннем соглашении между правительствами двух стран.

Программа совместного создания знаний (КССР) JICA

В «Основных принципах помощи развитию», обнародованных Кабинетом министров Японии в июне 2023 г. четко определено, что *«в своей помощи развитию Япония поддерживает дух совместного создания вещей, удовлетворяющих требованиям стран-партнеров, путем диалога и сотрудничества, уважая при этом независимость решений, волю и самобытность соответствующей страны и придерживаясь принципа принятия решений на местах. Япония также придерживается подхода построения с развивающимися странами двусторонних отношений, обеспечивающих взаимное обучение, обоюдный рост и развитие обеих сторон».* Мы верим, что данная Программа совместного создания знаний станет средоточием процесса совместного обучения.

I. Концепция

«Программа совместного создания знаний, ориентированная на молодых лидеров», проводится JICA (Японское Агентство международного сотрудничества) в рамках схемы технического сотрудничества правительства Японии в целях содействия развитию человеческих ресурсов в развивающихся странах.

В рамках данной программы молодые лидеры, которым предстоит возглавить процесс национального строительства в будущем, приглашаются в Японию на примерно 18 дней с целью предоставления возможностей для:

- 1) развития своей специализации путем приобретения опыта и изучения технологий и навыков в Японии, и
- 2) повышения своей готовности решать проблемы самостоятельно
- 3) глубокого изучения японского общества и культуры в рамках программы.

II. Описание

1. Заголовок (Курс №)

Учебный курс «Возобновляемая энергетика А»(202516006J001)

2. Продолжительность курса в Японии

18 октября 2026 г. – 12 ноября 2026 г.

3. Целевые страны и регионы

Кыргызстан, Таджикистан, Туркменистан, Узбекистан

4. Целевая группа

Представители центральных и местных органов власти, а также соответствующих организаций, участвующие в разработке и продвижении политики в секторе возобновляемой энергетики.

Примечание: Данная программа не предназначена для инженеров или других технических специалистов.

5. Число участников

14 человек

6. Язык

Русский язык

7. Задача(и) курса

Ожидается, что благодаря участию в данной программе участники:

- (1) Изучить политику и систему, связанную с использованием возобновляемых источников энергии в Японии, а также практический опыт префектуры Хоккайдо.
- (2) Изучить примеры использования возобновляемых источников энергии в префектуре Хоккайдо, включая успешные практики, воздействие на

- окружающую среду и процессы достижения согласия с местными жителями.
- (3) Углубить взаимопонимание через обмен мнениями между участниками из стран Центральной Азии и другими заинтересованными сторонами, а также способствовать взаимному обучению на основе знаний, полученных в Японии, и опыта стран-участниц и повышению осознания необходимости решения соответствующих задач.

8. Резюме программы

Данный курс содержит следующие компоненты.

Цели курса	Предполагаемое содержание программы
(1) Изучить политику и систему, связанную с использованием возобновляемых источников энергии в Японии, а также практический опыт префектуры Хоккайдо.	<ul style="list-style-type: none"> • Состояние и проблемы в сфере возобновляемой энергетики на национальном и региональном уровнях • Политика и институциональные механизмы в области возобновляемой энергетики • Мировые и японские инициативы в сфере возобновляемой энергетики
(2) Изучить примеры использования возобновляемых источников энергии в префектуре Хоккайдо, включая успешные практики, воздействие на окружающую среду и процессы достижения согласия с местными жителями.	<ul style="list-style-type: none"> • Примеры внедрения возобновляемых источников энергии • Воздействие использования возобновляемых источников энергии на окружающую среду • Процессы достижения согласия с местными жителями при внедрении возобновляемых источников энергии
(3) Углубить взаимопонимание через обмен мнениями между участниками из стран Центральной Азии и другими заинтересованными сторонами, а также способствовать взаимному обучению на основе знаний, полученных в Японии, и опыта стран-участниц и повышению осознания необходимости решения соответствующих задач.	<ul style="list-style-type: none"> • Конкретные примеры из опыта участников и других заинтересованных лиц, включая успешные и неудачные случаи, а также выявленные проблемы. • Обмен мнениями и дискуссии с практиками. • Обмен мнениями и дискуссии между участниками. • Подготовка отчёта о предполагаемых мероприятиях в своей стране на основе полученных в ходе курса знаний.

*Содержание данного курса носит предварительный характер, и его расписание может быть изменено без предварительного уведомления.

【Особое примечание】

Курс «Возобновляемая энергетика А», проводимый в рамках «Программы совместного создания знаний, ориентированной на молодых лидеров», не

предусматривает углублённого изучения сложных технических аспектов в области возобновляемой энергетики и направлен на формирование широкого и целостного понимания данной области. Предполагается, что это будет способствовать повышению практических навыков участников и формированию мотивации к решению соответствующих задач.

Кроме того, через обмен мнениями с участниками из других стран курс способствует расширению международного кругозора, а также налаживанию профессиональных связей между молодыми государственными служащими и другими заинтересованными лицами из различных стран.

В связи с этим просим учитывать вышеизложенные моменты при рассмотрении вопроса об участии в данном курсе.

III. Условия и процедура заявлений

1. Квалификационные требования к кандидатам

Ожидается, что организации-заявители выберут кандидатов, которые соответствуют следующим требованиям.

【Примечание】

Гендерное равенство: Организациям рекомендуется активно поощрять женщин подавать заявки на участие в программе для ускорения реализации гендерного равенства и расширения прав и возможностей женщин.

Особое примечание по участникам с инвалидностью: К участию в курсе могут подавать заявки также лица с инвалидностью, отвечающие установленным требованиям к кандидатам. В отношении участников с инвалидностью организатором будут рассматриваться возможные разумные приспособления. Однако для отдельных элементов программы участие лиц с инвалидностью может быть затруднено в силу условий окружающей среды или других обстоятельств.

Под «разумными приспособлениями» понимаются необходимые и уместные изменения и корректировки, осуществляемые с учётом индивидуальной ситуации и не налагающие несоразмерного или неоправданного бремени на организатора.

(1) Основные квалификационные требования

Все кандидаты должны соответствовать следующим требованиям:

- 1) Выдвижение кандидатов: быть выдвинутыми правительством своей страны в соответствии с процедурами, упомянутыми в п. 3.(1) ниже.
- 2) Опыт в соответствующей сфере: быть вовлеченными в сферу деятельности, соответствующую содержанию курсу, упомянутому в разделе «II. Описание».
- 3) Возраст: быть в возрасте от двадцати (20) до тридцати пяти (35) лет с перспективой стать лидером в своей специализированной сфере в будущем.
- 4) Знание языка: в достаточной степени владеет русским языком и хорошо владеет устной и письменной речью на русском языке.
- 5) Состояние здоровья: для участия в программе в Японии кандидат должен обладать хорошим здоровьем.

Здоровье и безопасность участников имеют для нас первостепенное значение. В связи со стрессом от поездки за границу, смены климата и новых условий проживания уже имеющиеся заболевания и беременность могут привести к проблемам со здоровьем, которые не проявлялись до прибытия в Японию. В

последние годы наблюдались печальные случаи ухудшения состояния здоровья после приезда, мертворождения у беременных и т.п. Кроме того, некоторым участникам пришлось самостоятельно оплачивать значительные медицинские расходы. В случае наличия каких-либо из перечисленных ниже состояний тщательно оцените возможность своего участия и продолжайте процедуры заявления только при согласии с приведенными ниже условиями.

① Анкета

(“АНКЕТА ОБ ОГРАНИЧЕНИЯХ ПО СОСТОЯНИЮ ЗДОРОВЬЯ”)

В случае наличия каких-либо из перечисленных ниже состояний обязательно укажите их в анкете, даже если они не влияют на текущую работу или повседневную жизнь.

- a. Хронические заболевания (например, гипертония или диабет)
- b. Заболевания на стадии лечения
- c. Перенесенные в прошлом заболевания, включая серьезные сердечно-сосудистые заболевания, заболевания печени или головного мозга, туберкулез и т.д.
- d. Беременность (для кандидатов женского пола)

② Медицинская справка

Предоставьте медицинскую справку от врача, подтверждающую устойчивое состояние Вашего здоровья, а также отсутствие препятствий медицинского характера для участия в ПССЗ в Японии.

Настоящий пункт применим при наличии следующих состояний:

- a. Хронические заболевания (например, гипертония или диабет)
- b. Заболевания на стадии лечения
- c. Перенесенные в прошлом заболевания, включая серьезные сердечно-сосудистые заболевания, заболевания печени или головного мозга, туберкулез и т.д.

③ Сообщение об изменениях

В случае если беременность или проблемы со здоровьем были выявлены после подачи формы заявления, незамедлительно сообщите об этом ЛСА.

④ Страхование покрытие

Действие страховки, оформленной ЛСА, НЕ распространяется на медицинские и дополнительные бытовые расходы, связанные с беременностью, уже имеющимися заболеваниями и хроническими заболеваниями. Подобные расходы полностью покрываются непосредственно участниками, при этом ЛСА не несет какой-либо ответственности в данном случае.

* Просим принять к сведению, что действие страховки распространяется только на внезапные заболевания или травмы, возникшие во время пребывания в Японии.

* Медицинские расходы в Японии могут стать значительным финансовым бременем, если они не покрываются страховкой.

- 6) Отношение: проявлять интерес к японскому обществу и культуре, а также к взаимодействию с местными жителями.

(2) Рекомендуемые квалификационные требования

- 1) Опыт посещения/проживания в Японии: Желательно, чтобы кандидат ранее не посещал Японию
- 2) Образование: Желательно, чтобы кандидат имел степень бакалавра
- 3) Гендерное равенство и расширение прав и возможностей женщин: JICA приглашает к участию больше кандидатов-женщин по причине того, что в прошлом заявлений от женщин было меньше. JICA выступает за продвижение гендерного равенства и расширение прав и возможностей женщин, предоставляя равные возможности для всех заявителей, независимо от сексуальной ориентации и гендерной идентичности.

2. Необходимые для заявления документы

- (1) Форма заявления:** Форма заявления доступна в **заграничном офисе JICA (или Посольстве Японии)**.

* Если у Вас есть какие-либо трудности/инвалидность, требующие помощи, укажите, какая помощь необходима в АНКЕТЕ ОБ ОГРАНИЧЕНИЯХ ПО СОСТОЯНИЮ ЗДОРОВЬЯ (1-(с)) в бланке заявления. Информация будет рассмотрена и использована для разумного приспособления.

- (2) Фотокопия паспорта:** Должна быть подана вместе с формой заявления, если у Вас есть паспорт, который будет у Вас при въезде в Японию для участия в данной программе. Если у Вас нет паспорта, просим подать фотокопию паспорта как только Вы его получите.

*Фотокопия должна содержать следующую информацию:

Имя, дата рождения, национальность, пол, номер паспорта и дата окончания срока

*Рекомендуется, чтобы срок действия вашего паспорта составлял не менее 6 месяцев после последнего дня программы.

- (3) Вступительный отчет:** участникам необходимо предварительно представить вступительный отчет в виде презентации о текущем состоянии и проблемах в данной области в своей стране. Подробности изложены в разделе VI. Приложение, Приложение-1.

- (4) Контактное лицо в Вашей организации для постпрограммного опроса о КССР для молодых лидеров**

Вы должны будете представить информацию о «Контактном лице в Вашей организации для постпрограммного опроса о КССР для молодых лидеров», с данными о соответствующем лице в Вашей организации, которому JICA отправит анкету о целях мониторинга программы. Предполагается, что этим человеком будет ваш руководитель или сотрудник вашего отдела кадров, который сможет наблюдать за некоторыми изменениями вашего отношения к своим задачам после участия в программе. См. «ПРИЛОЖЕНИЕ-2» в разделе «VI. Приложение».

3. Процедуры подачи заявления и отбор

(1) Подача заявочных документов

Конечный срок подачи заявлений: **Уточните местный срок подачи заявлений в зарубежном офисе JICA (или в Посольстве Японии).**
(Все требуемые документы должны поступить в Центр JICA в Японии до 31 августа 2026 года.)

(2) Отбор

Первичный отбор проводится в заграничном офисе JICA (или Посольстве Японии) после получения официальных документов от Вашего правительства. Центр JICA проконсультируется с соответствующими организациями в Японии в процессе окончательного отбора. Подающие заявления организации с наилучшими намерениями использования возможностей участия будут высоко оценены.

Правительство Японии рассмотрит заявителей, имеющих принадлежность к армии или другим связанным с армией организациям и/или тех, кто состоит в армии, принимая во внимание их обязанности, служебное положение в организации и другую соответствующую информацию всесторонним образом для соответствия с Хартией сотрудничества в целях развития.

(3) Уведомление о принятии

Заграничный офис JICA (или Посольство Японии) сообщит о результатах **не позднее 18 сентября 2026 года.**

4. Дополнительный(е) документ(ы), которые должны быть представлены принятыми кандидатами

Материалы для презентации вступительного отчёта (Inception Report)
Участники, прошедшие отбор, должны представить вступительный отчёт (Inception Report) до выезда из своей страны. Подробная информация о требованиях к отчёту и порядке его представления будет сообщена вместе с

уведомлением о результатах отбора.

5. Условия участия

Участники КССР должны:

- (1)** строго соблюдать расписание занятий,
- (2)** не менять самостоятельно авиабилеты (класс рейса и график полета, подготовленный JICA) и проживание,
- (3)** понимать, что не разрешается покидать Японию в течение курса (для возвращения на родину и т.д.) (за исключением программ длительностью более одного года),
- (4)** не привозить или приглашать членов семьи (за исключением программ длительностью более одного года),
- (5)** выполнять инструкции и соблюдать условия, которые могут быть установлены как правительством кандидата, так и Японским правительством в отношении данного курса,
- (6)** соблюдать правила и требования партнеров по реализации программы для предоставления программы или заведений,
- (7)** не заниматься политической деятельностью или каким-либо видом работы для получения прибыли,
- (8)** прекратить программу, в случае нарушения участниками японских законов или правил JICA, или в случае совершения участниками незаконного или какого-либо аморального поступка, включая сексуальные домогательства, или в случае тяжелого заболевания или серьезной травмы, не позволяющих продолжать курс. Участники несут ответственность за оплату любых затрат на лечение упомянутых состояний здоровья, за исключением медицинской помощи, указанной в пункте (3) раздела «5. Расходы», «IV. Административные положения»,
- (9)** вернуть всю сумму или часть суммы расходов на КССР в зависимости от степени нарушения, в случае, если участники нарушат законы или правила,
- (10)** не водить автомобиль или мотоцикл, независимо от наличия международного водительского удостоверения,
- (11)** соблюдать правила и требования в месте проживания участников и
- (12)** возратить выплаты или другие пособия, выплаченные JICA в случае изменения в расписании курса.
- (13)** незамедлительно оповестить JICA в случае каких-либо изменений в состоянии здоровья, наступивших после подачи заявления (например, изменения, требующие медицинской помощи в связи с заболеванием или обнаружением беременности).

IV. Административные положения

1. Организатор (Центр JICA в Японии)

(1) Центр:

Хоккайдский центр JICA (Саппоро)

(2) Координатор программы:

ХОСОКАВА Томоё

(Hosokawa.Tomoyo@jica.go.jp)



2. Приезд в Японию

(1) **Авиабилет:** В принципе, JICA организует билет эконом-класса туда и обратно между международным аэропортом, указанным JICA, и Японией.

(2) **Страхование на время поездки:** Покрывает пребывание с момента приезда до момента отъезда из Японии. Таким образом, время в пути за пределами Японии (включая поврежденный багаж на рейсе прибытия в Японию) страховкой не покрывается страховкой..

3. Проживание в Японии

В принципе, JICA организует следующие места проживания для участников программы в Японии:

Хоккайдский центр JICA (Саппоро)

Адрес: Minami 4-25, Hondori 16 chome, Shiroishi-ku, Sapporo, Hokkaido, 003-0026 Japan

Телефон: 81-11-866-8333 Факс: 81-11-866-8382

Где "81" – код страны (для Японии) и "3" – код местного района

При отсутствии мест в JICA Хоккайдо (Саппоро), JICA организует альтернативное жилье для участников.

4. Расходы

Следующие расходы в Японии будут оплачены JICA:

(1) Плата за питание, проживание, обмундирование, переезды и остановки в пути.

(2) Расходы на учебные поездки (в основном в виде железнодорожных билетов).

(3) Оплата медицинской помощи участникам, заболевшим после прибытия в Японию (расходы, связанные с предшествующими заболеваниями, беременностью или с лечением у стоматолога не включаются)

(4) Расходы на проведение программы, включая материалы.

(5) Подробнее см. Раздел «III. ALLOWANCES» (СОДЕРЖАНИЕ) «KENSHU-IN GUIDE BOOK» (РУКОВОДСТВА ПО ОБУЧЕНИЮ), (Английский/Французский/Испанский/Русский)

*Ссылка на вебсайт:

https://www.jica.go.jp/english/our_work/types_of_assistance/tech/acceptance/training/index.html или <https://jica-van-cms.jica.go.jp/custom/kccp/kccp01.html>

5. Ориентация перед отъездом*

Ориентация перед отъездом проводится в офисе JICA соответствующей страны (или в Посольстве Японии) для ознакомления участников с подробностями поездки в Японию, условиями курса и другими вопросами.

*«Knowledge Co-Creation Program and Life in Japan» (Программа совместного создания знаний и жизнь в Японии) и «Introduction of JICA Center» (Ознакомление с Центрами JICA) доступны на YouTube по ссылке ниже. Графические видеоролики Центра JICA (YouTube) представляют следующую информацию о Центрах JICA Centers: Местонахождение, Здание, Вход, Ресепшн (Стойка администратора), Вестибюль, Офис, Место проживания (номер), Удобства (сушилка для рук), Ванная (Душ и туалет), Туалетные принадлежности, Ресторан, Прачечная (стиральная машина, утюг), Зал ИКТ (компьютер для участников), Клиника, Банкомат, Спортзал, Окрестности

Часть I: Программа совместного создания знаний и жизнь в Японии	
На русском	https://www.youtube.com/watch?v=P7_ujz37AQc
Часть II: Ознакомление с Центрами JICA в Японии	
JICA Хоккайдо (Саппоро)	https://www.jica.go.jp/sapporo/english/office/index.html

V. Другая информация

1. План действий

В конце программы участники должны подготовить "План действий" и сделать по нему презентацию, которая представляет собой план деятельности, который будет реализован после возвращения на родину с использованием навыков и знаний, полученных в Японии. JICA рекомендует каждому участнику взять с собой соответствующие данные и справочные документы, которые будут полезны при составлении обоснованного плана действий.

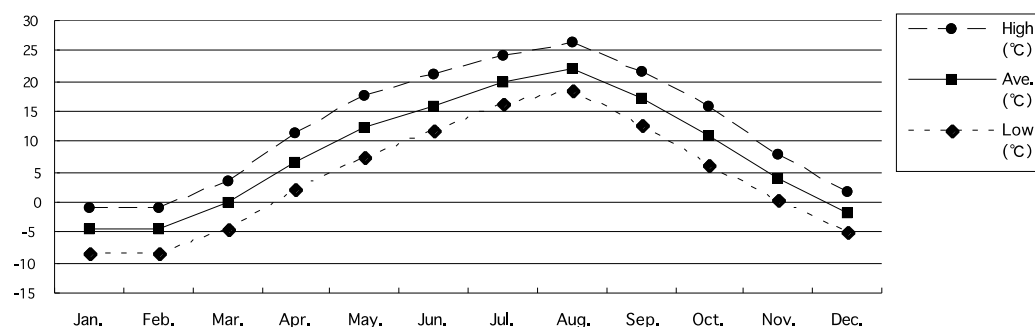
2. Сертификат

Участники, успешно завершившие курс, получают сертификат от JICA.

3. Программа японского языка

Программа японского языка будет предложена участникам в JICA Хоккайдо (Саппоро), чтобы облегчить их повседневную жизнь.

4. Климат в Саппоро



	Jan.	Feb.	Mar.	Apr.	May.	Jun.	Jul.	Aug.	Sep.	Oct.	Nov.	Dec.
High (°C)	-1	-0.8	3.4	11.4	17.8	21	24.2	26.3	21.7	15.9	7.8	1.7
Ave. (°C)	-4.4	-4.4	-0.2	6.5	12.2	16	19.8	22.1	17.1	11	4.1	-1.6
Low (°C)	-8.4	-8.5	-4.2	2.1	7.3	11.9	16.4	18.7	12.8	6.3	0.4	-5
Snow(cm)	58	83	64	2							5	28

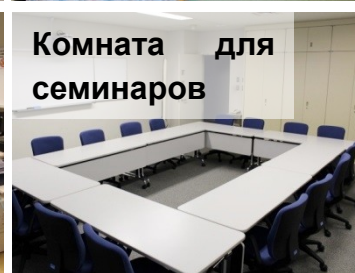
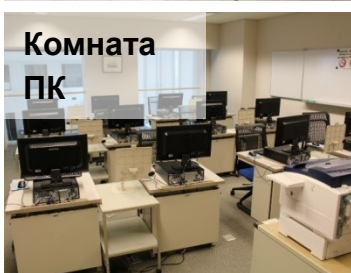
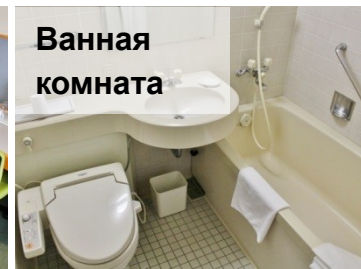
5. Отдых

Участники могут пользоваться спортивным залом, расположенным рядом с JICA Hokkaido (Саппоро). Плата за пользование будет возложена на JICA.

6. Оборудование в JICA Хоккайдо (Саппоро)

JICA Hokkaido (Sapporo) располагает следующим оборудованием для участников.

<Отдельный номер> Кровать, сборная ванна, письменный стол, холодильник, горячий чайник, книжная полка, кондиционер, сейф в номере, телевизор.



VI. Приложение:

элементы вступительного отчета

ПРИЛОЖЕНИЕ 1

1) Основная информация

Название	
Организация	
Должность	
Страна	
Круг обязанностей	

2) Опишите текущую ситуацию и проблемы возобновляемых источников энергии в своих странах.

3) Опишите, чему вы хотите научиться в этой программе обучения.

4) Опишите ваши ожидания от данной программы обучения.

5) Опишите ваши дальнейшие планы по применению ожидаемых результатов программы обучения после возвращения в вашу страну.

ПРИЛОЖЕНИЕ 2- Контактное лицо в Вашей организации для постпрограммного опроса о КССР для молодых лидеров

ПРОСЬБА О ПОСТПРОГРАММНОМ ОПРОСЕ

JICA проводит постпрограммный опрос о том, как бывшие участники программы используют знания и навыки, полученные в Японии, в своей повседневной работе. Для этого JICA хотелось бы разослать участникам анкету по электронной почте после завершения программы.

Кроме того, учитывая цель опроса, мы также хотели бы разослать анкету сотрудникам организаций участников; например, их руководителям или сотрудникам отдела кадров, которые могут наблюдать некоторые изменения их отношения к своим задачам после участия в программе.

Мы будем очень признательны, если вы заполните информацию о соответствующем лице в Вашей организации, которому JICA может отправить анкету для этой цели. Анкета будет напрямую отправлена Вам и указанному ниже лицу по электронной почте в течение одного года после программы.

Мы убедительно просим вашего понимания и сотрудничества при ответе на опрос.

[Имя кандидата]

--

[Контактное лицо в Вашей организации]

(Ваш руководитель или сотрудник отдела кадров, которому JICA может послать анкету после курса)

Имя	
Должность/Пост	
Департамент/Отдел	
Адрес эл. почты	

Справочная информация

JICA и наращивание потенциала

Техническое сотрудничество - это сотрудничество между людьми, которое служит поддержкой для стран-партнеров в повышении их всестороннего потенциала для решения проблем развития своими собственными усилиями. Вместо того, чтобы применять японские технологии как таковые к странам-партнерам, JICA, работая с людьми в этих странах, путем технического сотрудничества обеспечивает решения, которые наилучшим образом соответствуют их потребностям. При этом учитываются такие факторы, как их региональные особенности, историческое прошлое и языки. JICA не ограничивает свое техническое сотрудничество развитием людских ресурсов, а предлагает многоуровневую помощь, которая также включает организационное укрепление, формулирование политики и институциональное строительство.

Методы реализации технического сотрудничества JICA можно разделить на два подхода. Первый - это зарубежное сотрудничество путем направления экспертов и волонтеров из различных секторов развития в страны-партнеры; второй - внутреннее сотрудничество путем приглашения участников из развивающихся стран в Японию. Второй метод - это Программа совместного создания знаний, ранее называвшаяся Программой обучения, и это одна из основных программ, проводимых в Японии. Программа совместного создания знаний предоставляет технические знания и практические решения проблем развития в странах-участницах путем приглашения должностных лиц из стран-партнеров при сотрудничестве с местными партнерами.

Программа совместного создания знаний для молодых лидеров предназначена для молодых лидеров, которые, как ожидается, в будущем займут руководящие посты в сферах своей специализации. Участники программы узнают об опыте и технологиях Японии в соответствующих областях, которые потребуются для будущего развития в их собственных странах. Разнообразные программы открыты для молодых людей в каждой сфере, в каждой стране.

Японский опыт развития

Япония, будучи первой незападной нацией, ставшей развитой страной, создала свободную, мирную, процветающую и демократическую страну, сохранив при этом свои традиции. Япония послужит одним из лучших примеров для подражания для наших стран-партнеров в их собственном развитии.

Большая часть ноу-хау, от инженерных технологий до методов управления производством, позволившая Японии стать тем, чем она является сегодня, возникла в процессе принятия заимствования и адаптации, конечно же, сопровождавшегося бесчисленными неудачами и ошибками, лежащими в основе историй успеха.

Благодаря постепенной адаптации и применению в Японии систем, методов и технологий с Запада в соответствии с ее собственными обстоятельствами, Япония создала сокровищницу знаний, нигде больше не встречающуюся, от уникальных систем организации, хозяйственного руководства и управления персоналом до таких социальных систем, как подход к улучшению условий жизни и правительственная организация.

Такой опыт нелегко применить в других странах, где обстоятельства отличаются, но этот опыт может дать идеи и подсказки, полезные при разработке мер по решению проблем.

Таким образом, JICA хотелось бы пригласить как можно больше лидеров из стран-партнеров приехать и посетить нас, пообщаться с японским народом и стать свидетелями преимуществ, а также недостатков японских систем, чтобы интеграция сделанных ими выводов могла помочь им достигнуть своих целей развития.



Контактная информация для запросов

Для запросов и дополнительной информации, обращайтесь в зарубежный офис JICA или в Посольство Японии. Отправляйте корреспонденцию по адресу:

Хоккайдский центр JICA (Саппоро)