



Программа совместного создания знаний, ориентированная на молодых лидеров (Центральная Азия)

Общая информация о

Сельское хозяйство и развитие с/х регионов
(диверсификация сельского хозяйства) Б (в Японии)
農業・農村開発 (農業の6次産業化) В (本邦研修)

JFY 2023

Курс №: 202210408J001

Продолжительность курса в Японии: с 18 октября по 4
ноября 2023 г.

Данная информация касается одной из Программ совместного создания знаний, ориентированной на молодых лидеров, реализуемых Японским агентством международного сотрудничества (JICA) в рамках Официальной помощи развитию правительства Японии, основанной на двустороннем соглашении между правительствами двух стран.

Программа совместного создания знаний (КССР) JICA

В «Основных принципах помощи развитию», обнародованных Кабинетом министров Японии в феврале 2015 г., четко определено, что «в своей помощи развитию Япония поддерживает дух совместного создания вещей, удовлетворяющих требованиям стран-партнеров, путем диалога и сотрудничества, уважая при этом независимость решений, волю и самобытность соответствующей страны и придерживаясь принципа принятия решений на местах. Япония также придерживается подхода построения с развивающимися странами двусторонних отношений, обеспечивающих взаимное обучение, обоюдный рост и развитие обеих сторон». Мы верим, что данная Программа совместного создания знаний станет средоточием процесса совместного обучения.

I. Концепция

«Программа совместного создания знаний, ориентированная на молодых лидеров», проводится JICA (Японское Агентство международного сотрудничества) в рамках схемы технического сотрудничества правительства Японии в целях содействия развитию человеческих ресурсов в развивающихся странах.

В рамках данной программы молодые лидеры, которым предстоит возглавить процесс национального строительства в будущем, приглашаются в Японию на примерно 18 дней с целью предоставления возможностей для:

- 1) развития своей специализации путем приобретения опыта и изучения технологий и навыков в Японии, и
- 2) повышения своей готовности решать проблемы самостоятельно

II. Описание

1. Заголовок (Курс №)

Сельское хозяйство и развитие с/х регионов (диверсификация сельского хозяйства) курс Б (202210408J001)

2. Продолжительность курса в Японии

18 октября – 4 ноября 2023 г.

3. Целевые страны и регионы

Центральная Азия

4. Целевая группа

Государственные чиновники, ответственные за вопросы сельского хозяйства и регионального развития.

Сотрудники смежных организаций, задействованные в сфере развития сельского хозяйства.

5. Число участников

14 чел.

6. Язык

Русский

7. Задача(и) курса

Предполагается, что благодаря участию в Программе участники получат новые знания и станут более осведомленными в вопросах развития сельского хозяйства и сельскохозяйственных регионов, что пригодится им, как будущим лидерам, в решении существующих в их странах проблем в этом секторе. Также ожидается, что участники смогут учиться друг у друга и узнавать больше о проблемах сельского хозяйства, обмениваясь идеями и опытом с другими

участниками.

Резюме программы

Данный курс содержит следующие компоненты.

(1) Лекции:

- a. Общие сведения об агробизнесе и агротуризме
- b. Фермерские хозяйства в Айдзувакамацу
- c. Различные подходы к агротуризму в Айдзувакамацу
- d. Агромаркетинг и разработка продукта

(2) Посещения:

- a. Местные структуры власти, ответственные за сельское хозяйство
- b. Фермерские хозяйства и торговые точки в Айдзувакамацу
- c. Частные компании, связанные с диверсификацией сельского хозяйства
- d. Туристические достопримечательности в Айдзувакамацу

(3) План действий

Совместные обсуждения и формулирование Плана действий по содействию диверсификации сельского хозяйства

<Предварительное расписание курса>

*Данный курс является предварительным, и расписание может быть изменено без предварительного уведомления.

Дата	Место	Мероприятия	Цель
18 окт.	г. Токио	Прибытие в Японию	Узнать о культуре, экономике, политике и истории Японии
19 окт.		Брифинг Организационное собрание	
20 окт.		Лекция о фермерстве в Японии Переезд в преф. Фукусима	
21 окт.	преф. Фукусима	Посещение достопримечательностей (Ниссинкан и Асакасосуи)	Расширить знания о каждой специализированной области и познакомиться с актуальным положением дел в Японии. Подтвердить знания, полученные в ходе Программы
22 окт.		Самообучение	
23 окт.		Визит вежливости к мэру Айдзувакамацу Лекция о сельском хозяйстве в городе Посещение местных фермеров	
24 окт.		Лекция о сельском и лесном хозяйстве Посещение местных фермеров	
25 окт.		Лекция о сельскохозяйственных кооперативах в Японии Посещение туристических мест (замок Цуруга) Культурный обмен с местными жителями	
26 окт.		Лекция о местном фруктовом садоводстве Посещение местных торговых точек	
27 окт.		Лекция о диверсификации сельского хозяйства	
28 окт.		Лекция о процессе разработки продукта Ночевка в местном фермерском хозяйстве	
29 окт.		Возвращение от местных фермеров в Айдзувакамацу Самообучение	

30 окт.		Самообучение	
31 окт.		Лекция о процессе разработки продукта Посещение местных фермеров	
1 нояб.		Лекции и воркшопы по вопросам агротуризма Посещение местных торговых точек	
2 нояб.		Презентация Плана действий Оценочное собрание Церемония окончания Программы	Оценить Программу в целом
3 нояб.	г. Токио	Возвращение в Токио (на автобусе)	
4 нояб.		Вылет обратно	

III. Условия и процедура заявлений

1. Квалификационные требования к кандидатам

Ожидается, что организации-заявители выберут кандидатов, которые соответствуют следующим требованиям.

(1) Основные квалификационные требования

Все кандидаты должны соответствовать следующим требованиям:

- 1) Выдвижение кандидатов: быть выдвинутыми правительством (местными органами власти) в соответствии с процедурами, упомянутыми в п. 3.(1) ниже.
- 2) Опыт в соответствующей сфере: быть вовлеченными в сферу деятельности, соответствующую содержанию курсу, упомянутому в разделе «II. Описание».
- 3) Возраст: быть в возрасте от двадцати (20) до тридцати пяти (35) лет с перспективой стать лидером в своей специализированной сфере в будущем.
- 4) Знание языка: располагать достаточными знаниями английского языка и хорошо владеть устным и письменным английским (русским) языком.
- 5) Состояние здоровья: для участия в программе в Японии кандидат должен быть здоровым. Для снижения риска обострения симптомов, связанных с инфекцией дыхательных путей, честно укажите в медицинской карте (АНКЕТА ОБ ОГРАНИЧЕНИЯХ ПО СОСТОЯНИЮ ЗДОРОВЬЯ в бланке заявления), если Вы лечились от следующих заболеваний: гипертония/диабет/сердечно-сосудистые заболевания/сердечная недостаточность/хронические респираторные заболевания

(2) Рекомендуемые квалификационные требования

- 1) Опыт посещения/проживания в Японии: Желательно, чтобы кандидат ранее не посещал Японию
- 2) Образование: Желательно, чтобы кандидат имел степень бакалавра
- 3) Гендерные аспекты: JICA продвигает гендерное равенство. Подача заявлений на участие в программе со стороны женщин приветствуется.

2. Необходимые для заявления документы

- (1) **Форма заявления:** Форма заявления доступна в **заграничном офисе JICA (или Посольстве Японии)**.

* Если у Вас есть какие-либо трудности/инвалидность, требующие помощи, укажите, какая помощь необходима в АНКЕТЕ ОБ ОГРАНИЧЕНИЯХ ПО СОСТОЯНИЮ ЗДОРОВЬЯ (1-(с)) в бланке заявления. Информация будет рассмотрена и использована для разумного приспособления.

- (2) **Фотокопия паспорта:** Должна быть подана вместе с формой заявления, если у Вас есть паспорт, который будет у Вас при въезде в Японию для участия в данной программе. Если у Вас нет паспорта, просим подать фотокопию паспорта, как только Вы его получите.

*Фотокопия должна содержать следующую информацию:

Имя, дата рождения, национальность, пол, номер паспорта и дата окончания срока

- (3) **Отчет по стране:** Участники должны представить Отчет по стране по основным вопросам в рамках отраслевого направления Программы. Подробную информацию можно найти в ПРИЛОЖЕНИИ 1.
- (4) **Контактное лицо в Вашей организации для постпрограммного опроса о КССР для молодых лидеров:** Вы должны будете представить информацию о «Контактном лице в Вашей организации для постпрограммного опроса о КССР для молодых лидеров», с данными о соответствующем лице в Вашей организации, которому JICA отправит анкету о целях мониторинга программы. Предполагается, что этим человеком будет ваш руководитель или сотрудник вашего отдела кадров, который сможет наблюдать за некоторыми изменениями вашего отношения к своим задачам после участия в программе. См. «ПРИЛОЖЕНИЕ 3» в разделе «VI. Приложения».

*Примечание:

Все подаваемые документы (заявка, доклад о стране и анкета) должны быть напечатаны на компьютере, а НЕ написаны от руки.

3. Процедуры подачи заявления и отбор

- (1) **Подача заявочных документов**

Конечный срок подачи заявлений: **Уточните местный срок подачи заявлений в зарубежном офисе JICA (или в Посольстве Японии)**.

(Все требуемые документы должны поступить в **Центр JICA в Японии до 1 сентября 2023 г.**)

- (2) **Отбор**

Первичный отбор проводится в заграничном офисе JICA (или Посольстве

Японии) после получения официальных документов от Вашего правительства. Центр JICA проконсультируется с соответствующими организациями в Японии в процессе окончательного отбора. Подающие заявления организации с наилучшими намерениями использования возможностей участия будут высоко оценены.

Правительство Японии рассмотрит заявителей, имеющих принадлежность к армии или другим связанным с армией организациям и/или тех, кто состоит в армии, принимая во внимание их обязанности, служебное положение в организации и другую соответствующую информацию всесторонним образом для соответствия с Хартией сотрудничества в целях развития.

(3) Уведомление о принятии

Заграничный офис JICA (или Посольство Японии) сообщит о результатах **не позднее 15 сентября 2023 г.**

4. Дополнительный(е) документ(ы), которые должны быть представлены принятыми кандидатами

Отчет по стране вместе с Заявкой на участие подлежит подаче до **1 сентября 2023 г.**

5. Условия участия

Участники КССР должны:

- (1)** строго соблюдать расписание занятий,
- (2)** не менять самостоятельно авиабилеты (класс рейса и график полета, подготовленный JICA) и проживание,
- (3)** понимать, что не разрешается покидать Японию в течение курса (для возвращения на родину и т.д.) (за исключением программ длительностью более одного года),
- (4)** не привозить или приглашать членов семьи (за исключением программ длительностью более одного года),
- (5)** выполнять инструкции и соблюдать условия, которые могут быть установлены как правительством кандидата, так и Японским правительством в отношении данного курса,
- (6)** соблюдать правила и требования партнеров по реализации программы для предоставления программы или заведений,
- (7)** не заниматься политической деятельностью или каким-либо видом работы для получения прибыли,
- (8)** прекратить программу, в случае нарушения участниками японских законов или правил JICA, или совершения участниками незаконного или аморального поступка, или в случае критического заболевания или

серьезной травмы, не позволяющих продолжать курс. Участники несут ответственность за оплату любых затрат на лечение упомянутых состояний здоровья, за исключением медицинской помощи, указанной в пункте (3) раздела «5. Расходы», «IV. Административные положения»,

- (9)** вернуть всю сумму или часть суммы расходов на КССР в зависимости от степени нарушения в случае, если участники нарушат законы или правила,
- (10)** не водить автомобиль или мотоцикл, независимо от наличия международного водительского удостоверения,
- (11)** соблюдать правила и требования в месте проживания участников и
- (12)** возратить выплаты или другие пособия, выплаченные JICA в случае изменения в расписании курса.

IV. Административные положения

1. Организатор (Центр JICA в Японии)

(1) Центр: Центр JICA-Тохоку

(2) Координатор программы: г-н СУДЗУКИ Макото (thictad@jica.go.jp)

2. Исполнительный партнер

(1) Наименование: Международная ассоциация Айдзувакамацу (AWIA)

(2) URL: <http://aiwa.jp>

3. Приезд в Японию

(1) Авиабилет: В принципе, JICA организует билет эконом-класстуда и обратно между международным аэропортом, указанным JICA, и Японией.

(2) Страхование на время поездки: Покрывает пребывание с момента приезда до момента отъезда из Японии. Таким образом, время в пути за пределами Японии (включая поврежденный багаж на рейсе прибытия в Японию) не покрывается страховкой.

4. Проживание в Японии

В принципе, JICA организует следующие места проживания для участников программы в Японии (при этом в регионе Айдзу будут отдельно забронированы частные бизнес-отели):

JICA Tokyo Center (JICA TOKYO)

Адрес: 2-49-5 Nishihara, Shibuya-ku, Tokyo 151-0066, Japan

Телефон: +81-3-3485-7051 Факс: +81-3-3485-7904

(где «81» - код страны для Японии и «3» - территориальный код)

Смотрите справочник по JICA TOKYO на сайте:

<https://www.jica.go.jp/tokyo/english/office/index.html>

При отсутствии мест в JICA TOKYO, JICA организует альтернативное жилье для участников.

5. Расходы

Следующие расходы в Японии будут оплачены JICA:

(1) Плата за питание, проживание, обмундирование, переезды и остановки в пути.

(2) Расходы на учебные поездки (в основном в виде железнодорожных билетов).

(3) Оплата медицинской помощи участникам, заболевшим после прибытия в Японию (расходы, связанные с предшествующими заболеваниями, беременностью или с лечением у стоматолога не включаются)

(4) Расходы на проведение программы, включая материалы.

(5) Подробнее см. Раздел «III. ALLOWANCES» (СОДЕРЖАНИЕ) брошюры для участников под названием «KENSHU-IN GUIDE BOOK» (РУКОВОДСТВО

ПО ОБУЧЕНИЮ), которая будет дана перед отъездом в Японию.

*Ссылка на домашнюю страничку JICA

(Английский/Французский/Испанский/Русский):

https://www.jica.go.jp/english/our_work/types_of_assistance/tech/acceptance/training/index.html

6. Организационное собрание до отлета в Японию

Организационное собрание до отлета участников в Японию будет проведено в офисе JICA (или в посольстве Японии) в каждой из стран-участниц. На собрании участники получают подробную информацию о поездке, условиях Программы и других вопросах.

Часть I: Программа совместного создания знаний и жизнь в Японии	
На русском	https://www.youtube.com/watch?v=P7_ujz37AQc
Часть II: Ознакомление с Центрами JICA в Японии	
JICA Тохоку	https://www.jica.go.jp/tohoku/english/office/index.html
JICA Токио	https://www.jica.go.jp/tokyo/english/office/index.html

7. О Центре JICA-Тохоку

Официальный сайт: <https://www.jica.go.jp/tohoku/english/office/index.html>

日本語

JICA Japan International Cooperation Agency

Home About JICA News & Features Countries & Regions Our Work Publications

Home > About JICA > Organization > Domestic Offices > Tohoku Center

About JICA

- JICA's Vision
- President's Desk
- Organization**
 - JICA Headquarters
 - Overseas Offices
 - Domestic Offices**
 - Library

Tohoku Center

JICA Tohoku Center (JICA Tohoku) is located in Sendai, the largest city in the northern Japan. We are blessed with

Мы есть также на Фейсбуке <https://www.facebook.com/Jicatohoku>



8. Видеолекция до отлета в Японию

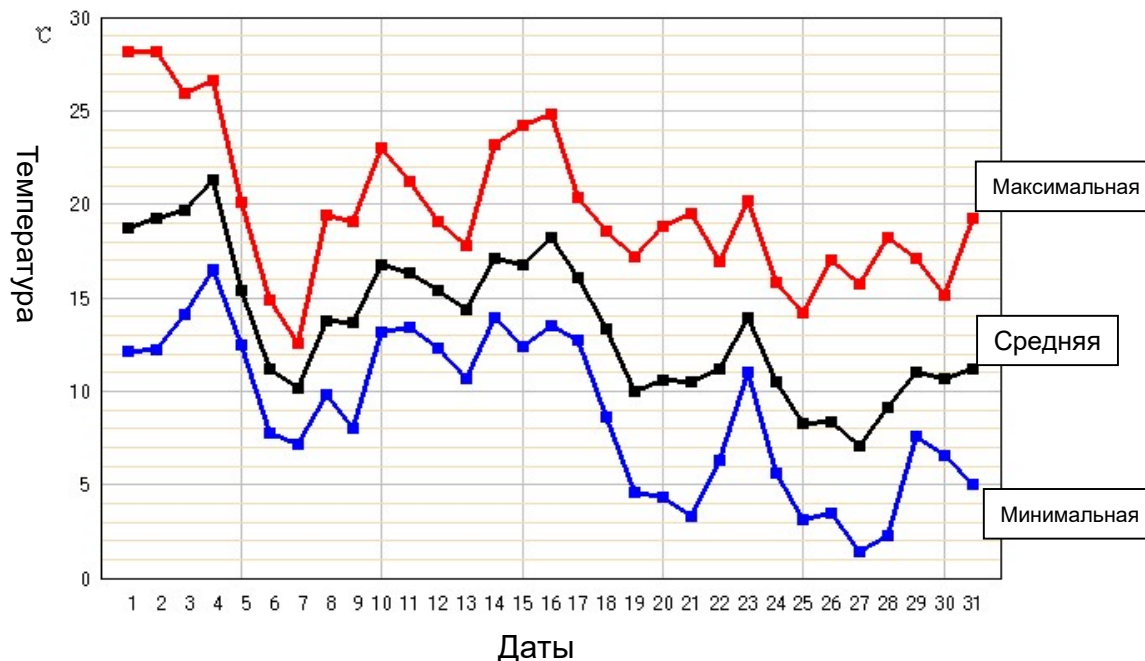
На YouTube есть видеоматериалы об истории развития и экономического роста региона Тохоку (преф. Фукусима) в наше время. Просьба ознакомиться с ними до отлета в Японию.

Части 1 - 3	History of Development and Growth of the Tohoku Region in the Modern Era -Fukushima Prefecture- - YouTube
-------------	---

V. Другая информация

1. Климат

Температура в Вакамацу в октябре (прошлого года)



2. Компьютеры

Участникам рекомендуется взять с собой личные ноутбуки (*1) для подготовки Плана действий и слайдов для презентации, а также для проверки электронной почты.

(*1) На ноутбуках должно быть установлено антивирусное ПО.

Устанавливать на ноутбуки ПО для обмена файлами наподобие Winny, WinMX, BitTorrent и Gnutella строго запрещено.

3. Программы международного обмена с местными сообществами

JICA всячески поощряет международный обмен между участниками JICA и местными сообществами. Просьба по возможности взять с собой национальный костюм, небольшие сувениры и наглядные материалы о своих странах (слайды Power Point, видео или фотографии).

VI. Приложение:

ПРИЛОЖЕНИЕ 1

Отчет по стране

Кандидаты должны подготовить Отчет по стране по вопросам, указанным ниже. Максимальный объем – 1 страница формата А4 (21 x 29,5 см). Отчет вместе с Заявкой на участие должен быть представлен в Центр JICA-Тохоку через офис JICA в Ираке.

1. Перечислите свои обязанности и сферу своей ответственности в рамках программ по развитию сельского хозяйства и с/х регионов, в которых вы принимаете непосредственное участие.

2. Опишите проблемы/задачи, с которыми вы сталкиваетесь в процессе реализации данных программ. Как именно вы уже сумели (либо намерены в будущем) улучшить ситуацию в данных вопросах?

Руководство по составлению Плана действий

1. Что из себя представляет План действий (ПД)?

ПД – это перечень ваших действий по возвращении в страну, который вы должны будете подготовить и представить в конце Программы. ПД должен быть составлен с использованием знаний и навыков, полученных в ходе Программы, и направлен на решение реальных проблем, с которыми вы (ваша организация) сталкиваетесь в своей стране. Иными словами, ПД должен включать в себя реалистичные цели, которых возможно достигнуть в установленные сроки.

2. Что нужно подготовить в рамках ПД?

Все вы участвуете в этой Программе, значит вы представляете в ней свою страну. Поэтому ожидается, что по возвращении вы будете делиться идеями и знаниями, полученными в ходе Программы, как внутри вашей организации, так и с внешними партнерами, взяв на себя ведущую роль в решении существующих в вашей стране проблем. ПД – это ваш личный проект, который вы должны будете реализовать после того, как вернетесь в страну и вновь приступите к своим обязанностям.

3. Содержание ПД

При подготовке ПД советуем вам осветить следующие пункты. Обратитесь к Отчету по стране, который вы составляли на этапе подачи заявки, чтобы ориентироваться на те конкретные проблемы, которые вы в нем указали, и продумать шаги, которые вы можете предпринять для решения этих проблем. Применяйте идеи и знания, которые вы получили в ходе Программы. Вот пункты, которые следует осветить в ПД:

- 1) Проблемные области, требующие принятия мер (согласно Отчету по стране)
- 2) Краткосрочные и долгосрочные цели
- 3) Целевые сроки выполнения
- 4) Лица, которых планируется привлечь (вы, ваш руководитель, ваша организация и т. д.)
- 5) Источник финансирования
- 6) Степень вероятности / реалистичности успеха
- 7) Методы мониторинга ситуации и ведения отчетности для офиса JICA в вашей стране

4. Подсказки для написания ПД

Самый важный момент, о котором следует помнить при подготовке вашего ПД, это его *реалистичность*. Даже самый отличный план не имеет смысла, если он не осуществим. Ниже вы найдете несколько подсказок, как повысить реалистичность

вашего ПД.

1) Обратитесь за помощью к вашему начальству

Ваш ПД должен быть разработан так, чтобы вы смогли реализовать его в рамках имеющихся у вас полномочий. Важно, чтобы План не выходил за рамки ваших собственных полномочий или полномочий вашей организации. ПД – это не масштабный план по запуску нового проекта, это не формулирование новой политики вашего правительства в данной области и не полный пересмотр существующей. ПД – это ВАШ ЛИЧНЫЙ план, которого ВЫ САМИ должны будете придерживаться при решении тех конкретных проблем, с которыми сталкивается ваша организация.

2) Придерживайтесь баланса между размером вашей целевой группы и доступными вам ресурсами

Укажите на какую целевую группу направлен ваш ПД и какой бюджет необходим вам для его реализации. Также укажите вашу должность, обязанности и т. д. Чем уже целевая группа, тем меньше необходимо финансовых и человеческих ресурсов.

3) Непрерывный мониторинг

Очертите ваши краткосрочные и долгосрочные цели. Постановка нескольких целей одновременно поможет вам более точно оценить свой прогресс и выявить недостающие моменты, необходимые для достижения всех поставленных целей.

4) Применяйте знания, полученные в ходе Программы

Уточните, как именно знания и ноу-хау, полученные в ходе Программы, могут быть полезны в реализации вашего ПД. Бесспорно, множество факторов (в том числе, финансовые и человеческие ресурсы, культурный фон и т. д.) могут отличать вашу страну от Японии. Поэтому система или методы, применяемые в Японии, не могут быть сразу и целиком апробированы в вашей стране. Советуем учитывать эти факторы при составлении ПД.

ПРИЛОЖЕНИЕ 3- Контактное лицо в Вашей организации для постпрограммного опроса о КССР для молодых лидеров

ПРОСЬБА О ПОСТПРОГРАММНОМ ОПРОСЕ

JICA проводит постпрограммный опрос о том, как бывшие участники программы используют знания и навыки, полученные в Японии, в своей повседневной работе. Для этого JICA хотелось бы разослать участникам анкету по электронной почте после завершения программы.

Кроме того, учитывая цель опроса, мы также хотели бы разослать анкету сотрудникам организаций участников; например, их руководителям или сотрудникам отдела кадров, которые могут наблюдать некоторые изменения их отношения к своим задачам после участия в программе.

Мы будем очень признательны, если вы заполните информацию о соответствующем лице в Вашей организации, которому JICA может отправить анкету для этой цели. Анкета будет напрямую отправлена Вам и указанному ниже лицу по электронной почте в течение одного года после программы.

Мы убедительно просим вашего понимания и сотрудничества при ответе на опрос.

[Имя кандидата]

--

[Контактное лицо в Вашей организации]

(Ваш руководитель или сотрудник отдела кадров, которому JICA может послать анкету после курса)

Имя	
Должность/Пост	
Департамент/Отдел	
Адрес эл. почты	

Справочная информация

JICA и наращивание потенциала

Техническое сотрудничество - это сотрудничество между людьми, которое служит поддержкой для стран-партнеров в повышении их всестороннего потенциала для решения проблем развития своими собственными усилиями. Вместо того, чтобы применять японские технологии как таковые к странам-партнерам, JICA, работая с людьми в этих странах, путем технического сотрудничества обеспечивает решения, которые наилучшим образом соответствуют их потребностям. При этом учитываются такие факторы, как их региональные особенности, историческое прошлое и языки. JICA не ограничивает свое техническое сотрудничество развитием людских ресурсов, а предлагает многоуровневую помощь, которая также включает организационное укрепление, формулирование политики и институциональное строительство.

Методы реализации технического сотрудничества JICA можно разделить на два подхода. Первый - это зарубежное сотрудничество путем направления экспертов и волонтеров из различных секторов развития в страны-партнеры; второй - внутреннее сотрудничество путем приглашения участников из развивающихся стран в Японию. Вторым методом - это Программа совместного создания знаний, ранее называвшаяся Программой обучения, и это одна из основных программ, проводимых в Японии. Программа совместного создания знаний предоставляет технические знания и практические решения проблем развития в странах-участницах путем приглашения должностных лиц из стран-партнеров при сотрудничестве с местными партнерами.

Программа совместного создания знаний для молодых лидеров предназначена для молодых лидеров, которые, как ожидается, в будущем займут руководящие посты в сферах своей специализации. Участники программы узнают об опыте и технологиях Японии в соответствующих областях, которые потребуются для будущего развития в их собственных странах. Разнообразные программы открыты для молодых людей в каждой сфере, в каждой стране.

Японский опыт развития

Япония, будучи первой незападной нацией, ставшей развитой страной, создала свободную, мирную, процветающую и демократическую страну, сохранив при этом свои традиции. Япония послужит одним из лучших примеров для подражания для наших стран-партнеров в их собственном развитии.

Большая часть ноу-хау, от инженерных технологий до методов управления производством, позволившая Японии стать тем, чем она является сегодня, возникла в процессе принятия и адаптации, конечно же, сопровождавшегося бесчисленными

неудачами и ошибками, лежащими в основе историй успеха.

Благодаря постепенной адаптации и применению в Японии систем, методов и технологий с Запада в соответствии с ее собственными обстоятельствами, Япония создала сокровищницу знаний, нигде больше не встречающуюся, от уникальных систем организации, хозяйственного руководства и управления персоналом до таких социальных систем, как подход к улучшению условий жизни и правительственная организация.

Такой опыт нелегко применить в других странах, где обстоятельства отличаются, но этот опыт может дать идеи и подсказки, полезные при разработке мер по решению проблем.

Таким образом, JICA хотелось бы пригласить как можно больше лидеров из стран-партнеров приехать и посетить нас, пообщаться с японским народом и стать свидетелями преимуществ, а также недостатков японских систем, чтобы интеграция сделанных ими выводов могла помочь им достигнуть своих целей развития.



Контактная информация для запросов

Для запросов и дополнительной информации, обращайтесь в зарубежный офис JICA или в Посольство Японии. Отправляйте корреспонденцию по адресу:

JICA Tokoku Center (JICA TOHOKU)

Address: 4-6-1-20F Ichiban-cho, Aoba-ku, Sendai, Miyagi-ken 980-0811, Japan

TEL: +81-22-223-5775 FAX: +81-22-227-3090